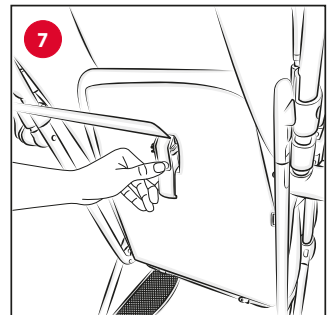
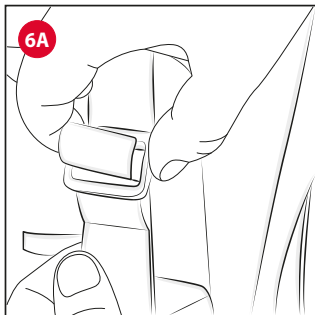
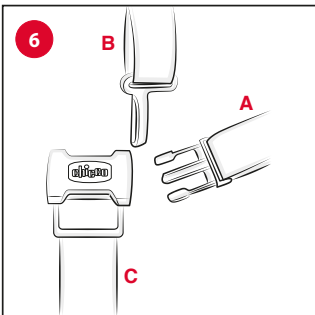
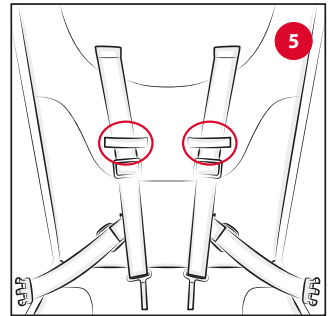
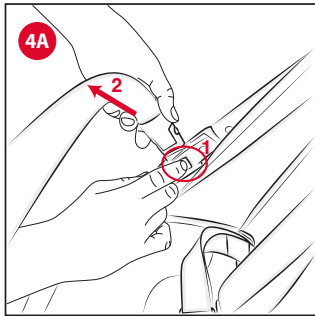
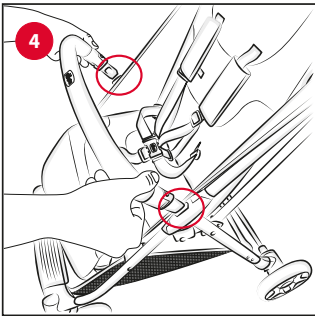
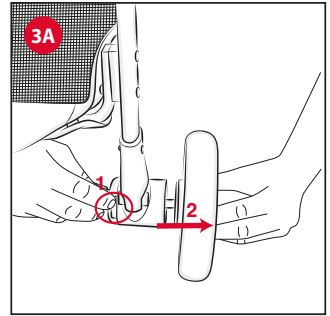
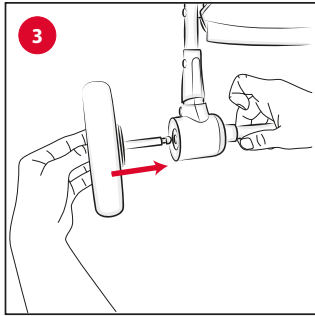
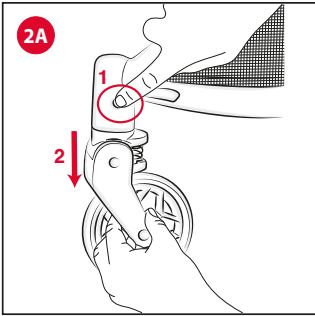
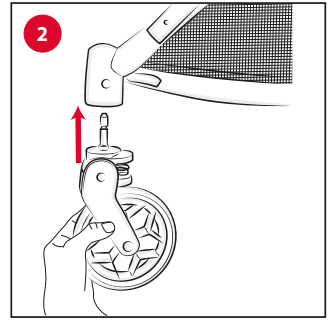
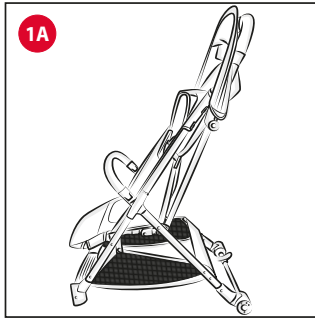
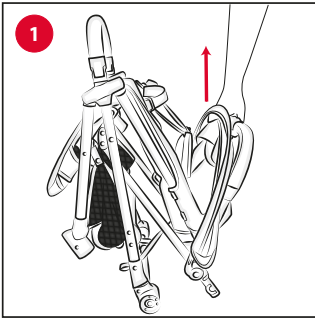
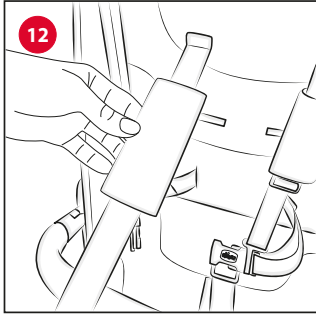
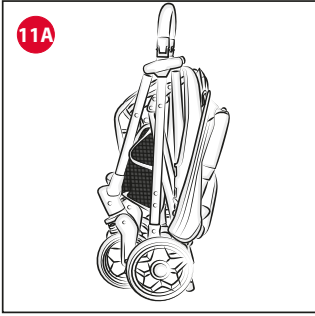
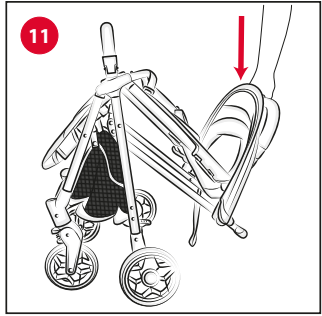
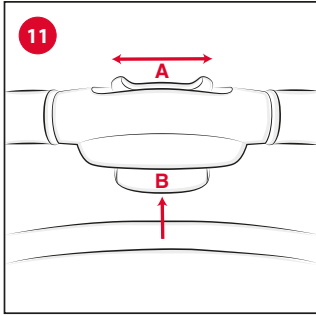
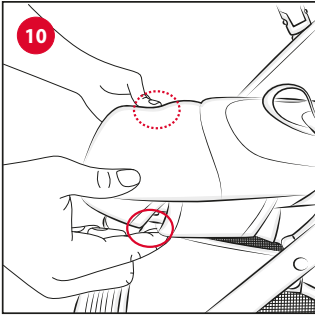
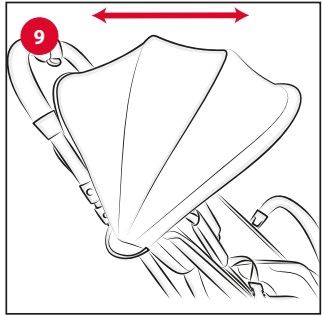
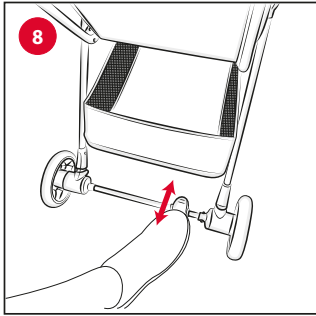
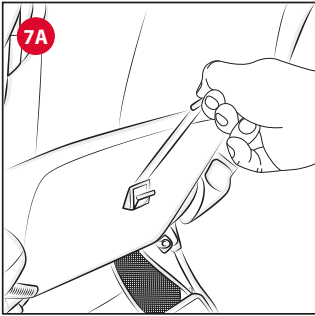


URBINO







● ІНСТРУКЦІЯ З ЕКСПЛУАТАЦІЇ

ВАЖЛИВО! УВАЖНО ПРОЧИТАЙТЕ ТА ЗБЕРЕЖІТЬ ДЛЯ ВИКОРИСТАННЯ В МАЙБУТНЬОМУ.

УВАГА: ПЕРЕД ВИКОРИСТАННЯМ ЗНІМІТЬ Й ВИКИНЬТЕ ВСІ НАЯВНІ ПЛАСТИКОВІ ПАКЕТИ І РЕШТУ КОМПОНЕНТІВ УПАКОВКИ. В БУДЬ-ЯКОМУ РАЗІ, ЗБЕРІГАЙТЕ ЇХ В НЕДОСТУПНОМУ ДЛЯ ДІТЕЙ МІСЦІ.

ЗАСТЕРЕЖЕННЯ

- **УВАГА:** Ніколи не залишайте дитину без нагляду.
- **УВАГА:** Перед використанням переконайтеся, щоб усі блокувальні механізми були прикріплені правильно.
- **УВАГА:** Щоб запобігти травмуванню дитини під час розкладання або складання візка, переконайтеся, що вона знаходиться на безпечній відстані.
- **УВАГА:** Не дозволяйте дитині гратися з цим виробом.
- **УВАГА:** Завжди використовуйте систему безпеки.
- Обов'язково використовуйте паховий ремінь і ремені безпеки, оскільки вони гарантують безпеку дитини. Завжди використовуйте ремені безпеки одночасно з паховим ременем.
- **УВАГА:** Цей виріб не призначений для використання під час бігу

або катання на роликах.

- Візок призначено для дітей вагою до 22 кг або віком до 4 років, залежно від того, що настане раніше.
- При перевезенні у візку дітей від народження і до 6 місяців спинка має перебувати в повністю відкинутому положенні.
- Гальмівний механізм завжди має бути увімкнений під час розміщення дитини у візку і висадження з нього.
- Використовуйте гальма при кожній зупинці.
- В жодному разі не залишайте візок з дитиною на похилій поверхні, навіть якщо увімкнені гальма.
- Не перевантажуйте кошик. Максимальна вага становить 3 кг.
- Будь-який вантаж, підвішений на ручки візка, його спинку або бокові частини, може порушити його стійкість.
- Не транспортуйте більше однієї дитини одночасно.
- Не використовуйте аксесуари візка, запасні частини або деталі, не поставлені або не схвалені виробником.
- Забороняється використовувати виріб з пошкодженими, відірваними або відсутніми частинами.
- Перед складанням переконайтеся в тому, що виріб та всі його деталі не пошкоджені при транспортуванні. В іншому випадку не користуйтеся виробом і тримайте його в недоступному для дітей місці.
- Здійснюючи регулювання візка, слідкуйте за тим, аби його рухомі



частини не торкалися дитини.

- Користувачі візка повинні добре знати принципи його роботи.
- Цей виріб має використовувати виключно доросла особа.
- Складати виріб повинна тільки доросла особа.
- Щоб запобігти ризику удушення, не залишайте поруч із дитиною та не давайте їй речі, які мають тасьму або мотузки.
- Не користуйтеся візком на сходах або на ескалаторі: можлива втрата контролю.
- Будьте вкрай уважними при підйомі або спуску з тротуару чи зі сходинок.
- Після тривалого перебування візка на сонці дочекайтеся, доки він охолоне, і лише потім саджайте в нього дитину. Тривале перебування виробу на сонці може спричинити знебарвлення його матеріалів та текстилю.
- Уникайте контакту візка із солоною водою, щоб запобігти утворенню іржі.
- Не використовуйте візок на пляжі.
- Тримайте прогулянковий візок подалі від дітей, коли Ви ним не користуєтесь.

РЕКОМЕНДАЦІЇ З ЧИЩЕННЯ ТА ДОГЛЯДУ

Цей виріб потребує регулярного догляду. Операції з чищення та догляду мають виконуватися дорослою особою.

ЧИЩЕННЯ

З прогуляркового дитячого візка неможливо зняти тканинне покриття. Тканинні частини необхідно чистити зволоженою губкою і нейтральним милом. Регулярно протирайте пластмасові частини зволоженою серветкою. Після контакту з водою витирайте насухо металеві частини, щоб запобігти утворенню іржі.

Нижче наведені символи прання з відповідними описами:



Не прати у воді



Не відбілювати



Не сушити у механічний спосіб



Не прасувати



Не піддавати хімічній чистці

ДОГЛЯД

За необхідності змащуйте рухомі частини сухою силіконовою оливою. Регулярно перевіряйте стан зношення коліс і чистьте їх від пилу та піску. Зберігайте візок у сухому місці.

ЗАГАЛЬНІ ІНСТРУКЦІЇ

РОЗКЛАДАННЯ ТА ПЕРШИЙ МОНТАЖ ВІЗКА

УВАГА: При виконанні цих дій переконайтесь, що Ваша дитина й інші діти перебувають на безпечній відстані від візка.

УВАГА: Стежте, щоб під час цих операцій рухомі частини прогуляркового візка не торкалися дитини.

1. Візьміться за ручку (мал. 1) і потягніть візок вгору до повного розкриття (мал. 1A).

УВАГА: Перед початком використання переконайтесь, що візок розкладений і що задня хрестовина заблокована належним чином.

2. Вставте передні колеса на візку, щоб вони були зафіксовані (мал. 2). Щоб зняти передні колеса, натисніть на вказаний кнопку та зніміть колесо, потягнувши його вниз (мал. 2A).

3. Щоб встановити задні колеса, вставте штифт колеса у відповідний отвір трубочастої конструкції задньої ніжки (мал. 3). Щоб зняти колеса, натисніть на вказаний кнопку і потягніть назвні (мал. 3A).

УВАГА: Перед використанням впевніться в тому, щоб усі колеса були правильно зафіксовані.

4. Встановіть протиударний бампер, вставивши його у відповідні гнізда на шарнірах візка (мал. 4). Якщо потрібно зняти його, натисніть кнопки, розташовані в шарнірах (мал. 4A).

УВАГА: Не можна використовувати бампер для підняття виробу, коли всередині знаходиться дитина.

ВИКОРИСТАННЯ РЕМЕНІВ БЕЗПЕКИ

Ремінь безпеки прогуляркового візка має п'ять точок кріплення і складається з двох лямок, двох прорізів для регулювання, одного поясного ременя та одного розділового ременя для ніг з пряжкою.

5. **УВАГА:** Для перевезення дітей віком від народження приблизно до 6 місяців, необхідно використовувати плечові ремені, пропустивши їх спочатку крізь дві регулювальні петлі (мал. 5).

6. Після розміщення дитини у візку застібніть ремені (мал. 6), вставивши два язички (A) в пряжку плечових ременів (B), а потім в пряжку пахового ременя (C); відрегулюйте висоту плечових ременів так, щоб вони прилягали до плечей дитини (мал. 6A). Перевірте, щоб ремені завжди були правильно пристебнуті. Для того щоб відстебнути ремінь безпеки, натисніть та потягніть бічні зубці.

УВАГА: Для гарантування безпеки власної дитини необхідно завжди використовувати ремінь безпеки. Щоб переконатися у правильному закріпленні ременів безпеки, необхідно усадити дитину, застібнути ремені і сильно потягнути за кінець ременю.

РЕГУЛЮВАННЯ СПИНКИ

Спинка регулюється у декількох положеннях.

7. Щоб відкинути спинку сидіння, натисніть на кнопку і потягніть спинку вниз (мал. 7) до досягнення потрібного положення. Щоб підняти спинку, потягніть стрічку вгору (мал. 7A).

УВАГА: Якщо у кріслі знаходиться дитина, регулювання може бути дещо ускладнене.

ЗАДНІЙ ГАЛЬМА

Задні колеса оснащені спареними гальмами, які дозволяють одночасно впливати на обидва задні колеса натисканням на одну педаль, розташовану посередині.

8. Для гальмування візка натисніть на педаль вниз (мал. 8). Щоб розблокувати гальмівну систему, підніміть педаль вгору.



СОНЦЕЗАХИСНИЙ КАПЮШОН

9. Капюшон вже встановлено на візку. Щоб відкрити або закрити капюшон, натисніть на передню металеву дужку (мал. 9).

РЕГУЛЬОВАНА ПІДСТАВКА ДЛЯ НІГ

Підставку для ніг можна регулювати, встановлюючи її у 2 положення.

10. Для використання підставки для ніг у горизонтальному положенні достатньо штовхнути її вгору. Щоб опустити підставку, натисніть на важелі під підставкою з обох боків і потягніть вниз. (мал. 10).

СКЛАДАННЯ ВІЗКА

УВАГА: при виконанні цих дій переконайтеся, що ваша дитина й інші діти перебувають на безпечній відстані від візка.

Перед складанням перевіряйте, щоб кошик для речей був порожнім.

Візок має механізм складання, яким можна користуватись лише однією рукою.

11. Щоб скласти візок, штовхніть бігунок А вправо або вліво і одночасно натисніть кнопку В (мал. 11); натисніть на ручку вниз до повного закриття візка (мал. 11А). Візок у складеному стані самостійно стоїть на ніжках (мал. 11В).

АКСЕСУАРИ

УВАГА: Нижчеописані аксесуари можуть бути відсутніми у деяких варіантах цієї моделі. Уважно прочитайте інструкції до аксесуарів, наявних у придбаній Вами конфігурації виробу.

ПЛЕЧОВІ РЕМЕНІ

Візок обладнаний м'якими плечовими ремнями.

12. Вставте плечові ремні в м'які плечові лямки (мал. 12) перед застібуванням пряжки.

УВАГА: У разі необхідності відрегулюйте довжину поясного ремня за допомогою пряжок.

УВАГА: Для гарантування безпеки дитини необхідно завжди використовувати ремні безпеки.

ГАРАНТІЯ

Виробник гарантує відсутність дефектів виробу за нормальних умов використання, передбачених у посібнику з експлуатації. Відтак, гарантія втрачає чинність у разі ушкоджень, що з'явилися внаслідок неправильної експлуатації, зношення або випадкових подій. Про строк дії гарантії відповідності можна дізнатись з відповідних положень чинного національного законодавства країни, в якій придбано виріб, якщо вони передбачені.

ARTSANA S.p.A. - Via Saldarini Catelli, 1 - 22070 Grandate (CO) - Italy
Tel. (+39) 031 382 111 - Fax (+39) 031 382 400 - www.chicco.com



46 0871 38 000 000_2417